

Notat

Demografisk analyse af mulige placeringer for nyt plejecenter

Social, Sundhed og Beskæftigelse
Myndighedsafdeling

Svinget 14
5700 Svendborg

Indhold

1. Baggrund	2
2. Demografisk analyse af Rantzausminde, Tankefuld og Tved med fokus på de 75+ årige	2
3. Afstande til eksisterende plejecentre	7
Tankefuld/Rantzausminde	7
Ørbækvej/Walkendorffsvej og Tved Kirkvej/Æskelund	8
4. Demografi og dagtilbud	9

12. november 2021

Sagsid: 21/505

Afdeling: Myndighedsafdeling



1. Baggrund

Social- og Sundhedsudvalget besluttede på møde d. 9. november at pege på følgende muligheder ift. mulige placeringer for et nyt plejecenter

- Rantzausminde,
- Tankefuld
- Tved

Udvalget har ønsket at få de tre placeringer yderligere belyst på baggrund af en demografisk analyse. Denne analyse præsenteres i indeværende bilag.

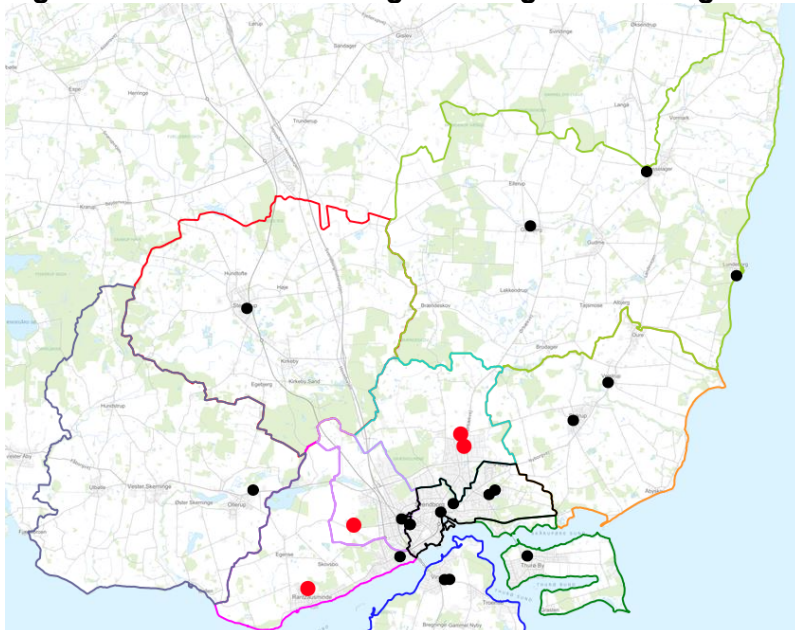
Til sidst beskrives demografien i forhold til dagtilbudsområdet, der, ligesom ældreområdet, oplever befolkningstilvækst.

2. Demografisk analyse af Rantzausminde, Tankefuld og Tved med fokus på de 75+ årige

Den demografiske analyse kan foretages med udgangspunkt i forskellige modeller, alt efter hvordan et opland til et plejecenter defineres.

Der præsenteres derfor to modeller der har det tilfældes, at de tager udgangspunkt i skoledistrikternes afgrænsninger i Svendborg Kommune. Skoledistrikterne er allerede foruddefinerede, hvorfor administrationen ikke skal foretage sin egen vurdering af, hvordan områderne skal afgrænses geografisk. Desuden tegner skoledistrikterne fint de områder, der ønskes belyst. Kortet nedenfor viser alle skoledistrikter, plejecentrenes placeringer samt de mulige placeringer for nyt plejecenter.

Figur: Skoledistrikternes afgrænsning i Svendborg Kommune

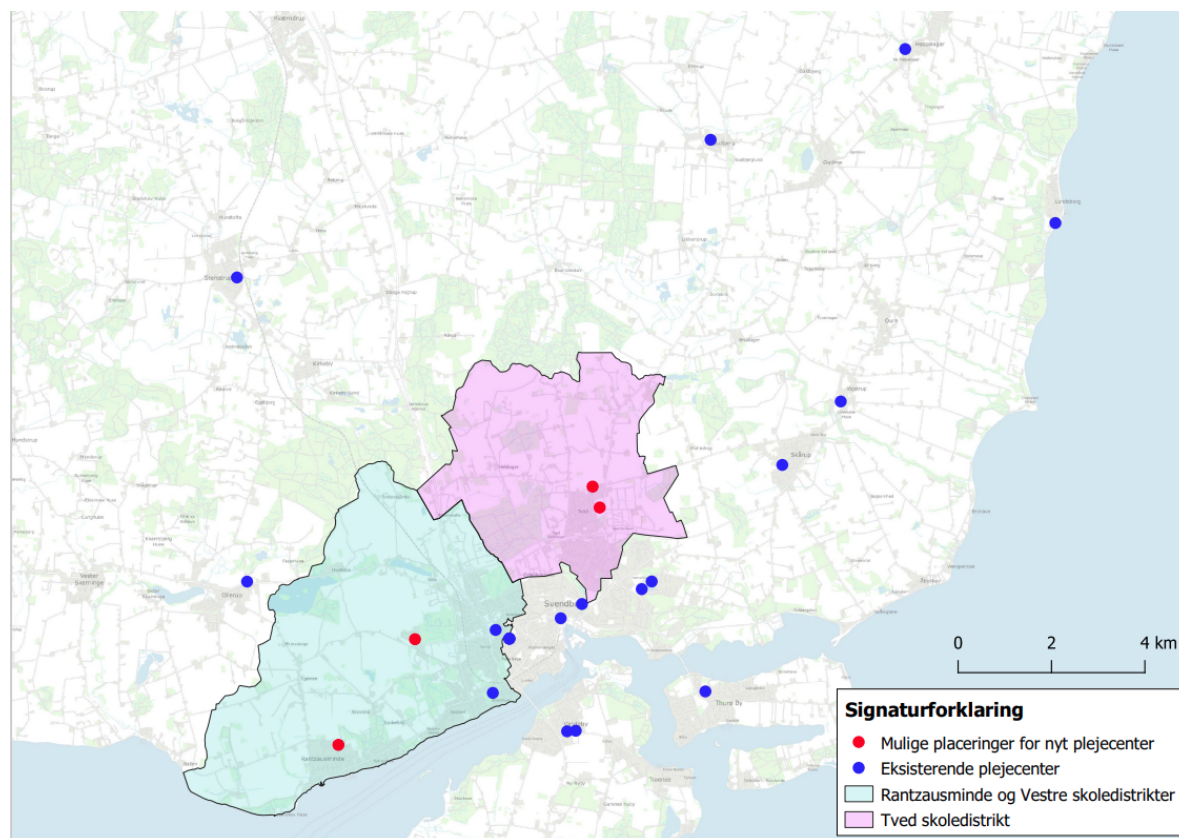


Note: De sorte prikker angiver plejecentre, mens de røde angiver de mulige placeringer

Placeringerne i Rantzausminde og Tankefuld vurderes at have samme opland i de forskellige modeller, og samles derfor under én. Nedenfor ses de to modeller både som tabel og kort.

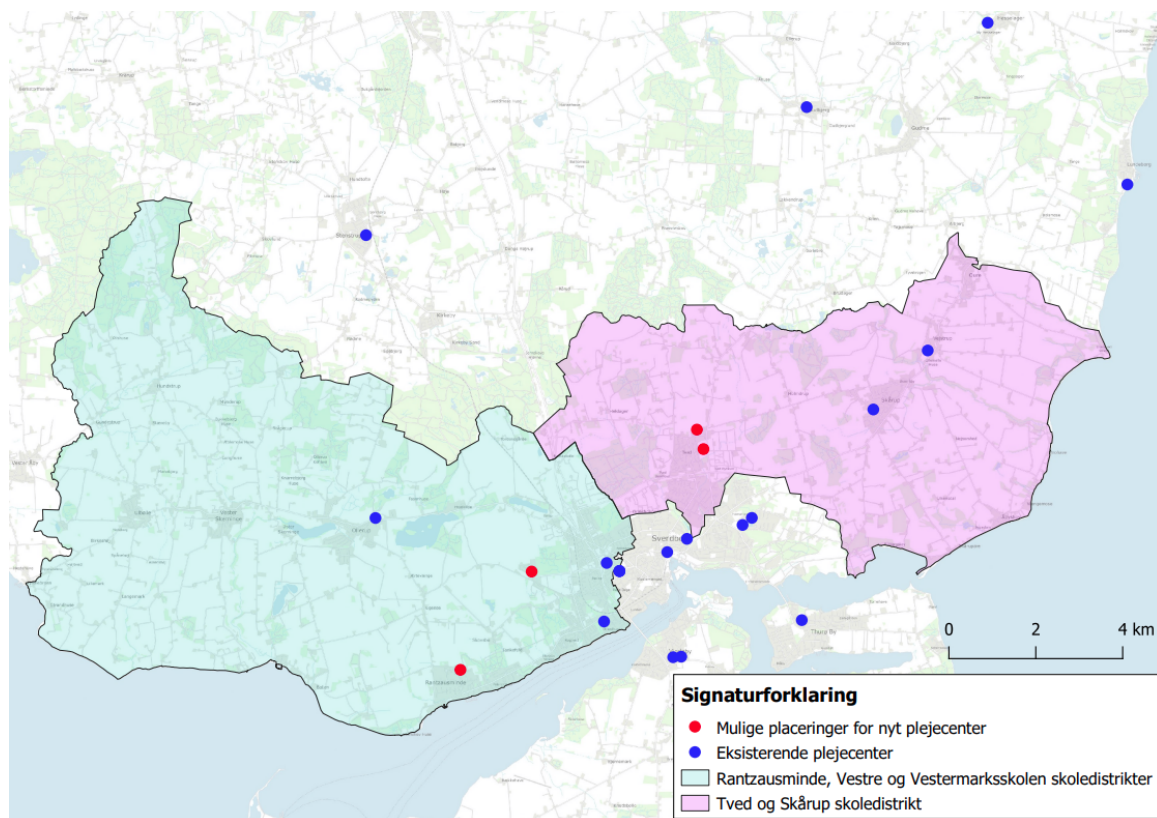
Model 1

Model 1	
Placeringer	Skoledistrikter/opland
Rantzausminde og Tankefuld	Rantzausminde Skole og Vestre Skole
Tved	Tved Skole



Model 2

Model 2	
Placeringer	Skoledistrikter/opland
Rantzausminde og Tankefuld	Rantzausminde Skole, Vestre Skole og Vestermarksskolen
Tved	Tved Skole og Skårup Skole



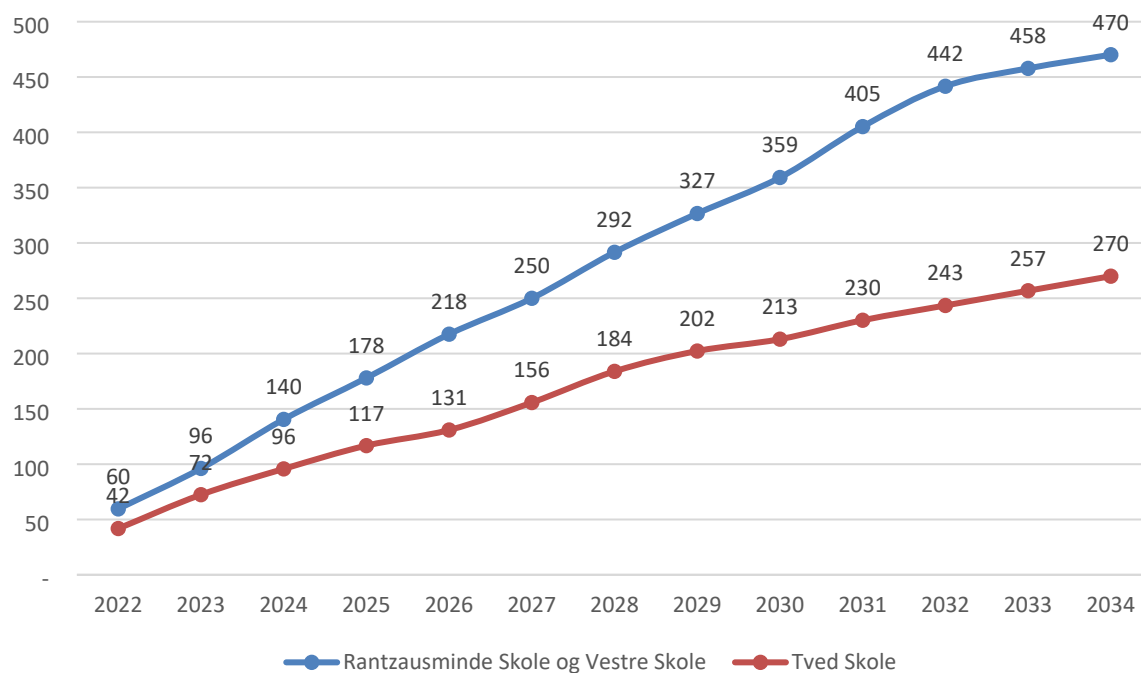
I de følgende grafer og tabeller fremgår den demografiske udvikling ift. de ovenstående to modeller. Der er både angivelse af procentvis udvikling og faktisk udvikling i antal borgere. Begge metoder er med 2021 som referenceår. Graferne viser, med udgangspunkt i befolkningsniveauet for 2021, udviklingen frem til 2034, hvor Svendborg Kommunes befolkningsprognose går til. De viser dermed, hvor mange flere 75+ årige, der kommer til hvert år ift. 2021.

Tabellerne vedrører alene boligprognosen periode frem til og med 2026.

I begge modeller er oplandet ca. dobbelt så stort ved Rantzausminde og Tankefuld end ved Tved, hvilket også afspejles i den faktiske udvikling i

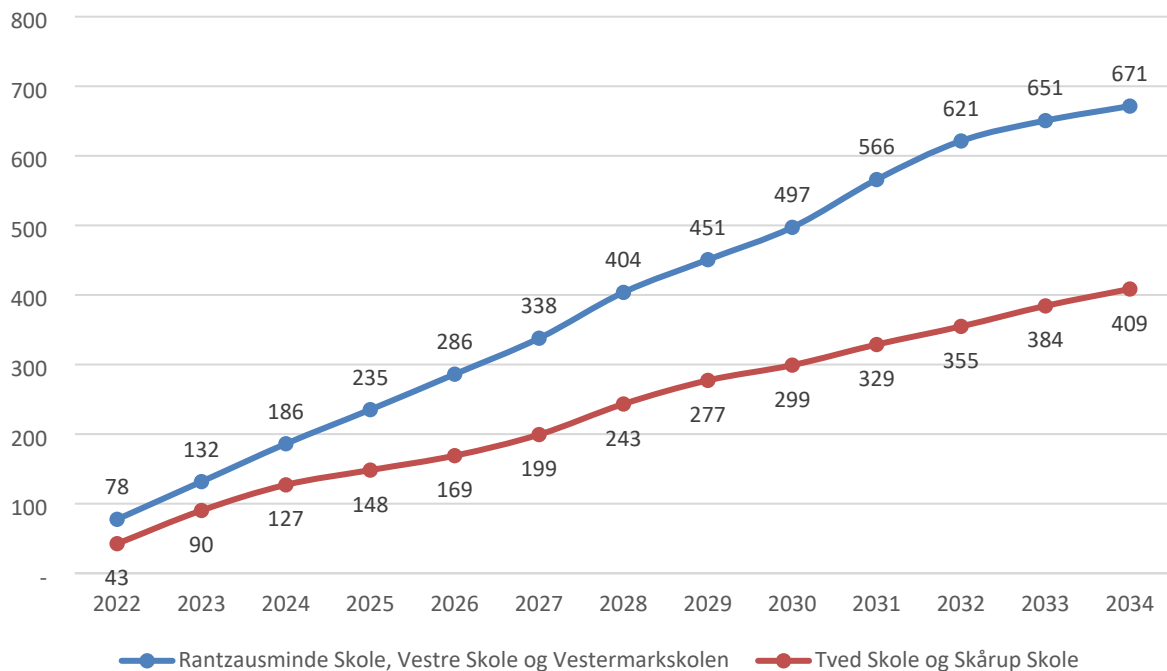
antallet af ældre. Dog er der i Tved en procentvis større stigning i
ældrebefolkningen

Model 1 - Tilvækst i antal borgere 75+ år siden 2021



Model 1					
Placeringer	2022	2023	2024	2025	2026
Rantzausminde og Tankefuld – samlet antal borgere 75+ år	1.454	1.490	1.535	1.572	1.612
Tved - samlet antal borgere 75+ år	614	645	668	689	703
Rantzausminde og Tankefuld – udvikling i antal borgere 75+ år	60	96	140	178	218
Tved - udvikling i antal borgere 75+ år	42	72	96	117	131
Rantzausminde og Tankefuld – procentvis udvikling i antal borgere 75+ år	4%	7%	10%	13%	16%
Tved - procentvis udvikling i antal borgere 75+ år	5%	12%	18%	23%	26%

Model 2 - Tilvækst i antal borgere 75+ år siden 2021

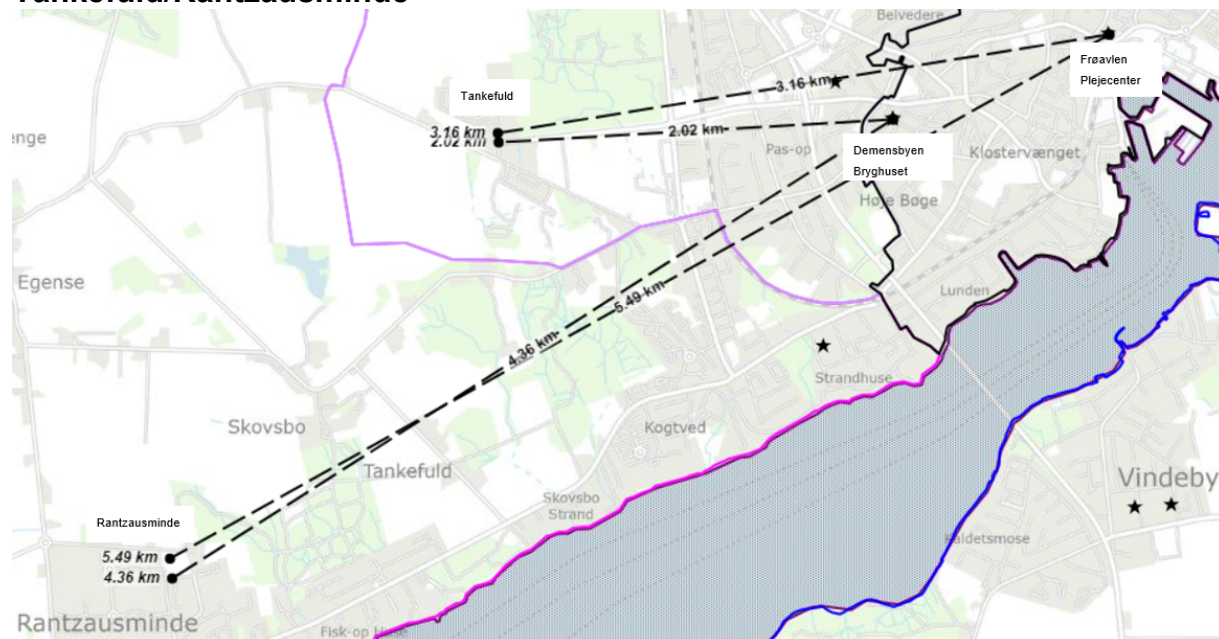


Model 2					
Placeringer	2022	2023	2024	2025	2026
Rantzausminde og Tankefuld – samlet antal borgere 75+ år	2.018	2.072	2.127	2.176	2.227
Tved – samlet antal borgere 75+ år	1.000	1.048	1.085	1.106	1.127
Rantzausminde og Tankefuld - udvikling i antal borgere 75+ år	78	132	186	235	286
Tved - udvikling i antal borgere 75+ år	43	90	127	148	169
Rantzausminde og Tankefuld - procentvis udvikling i antal borgere 75+ år	4%	7%	10%	12%	15%
Tved - procentvis udvikling i antal borgere 75+ år	4%	9%	13%	15%	18%

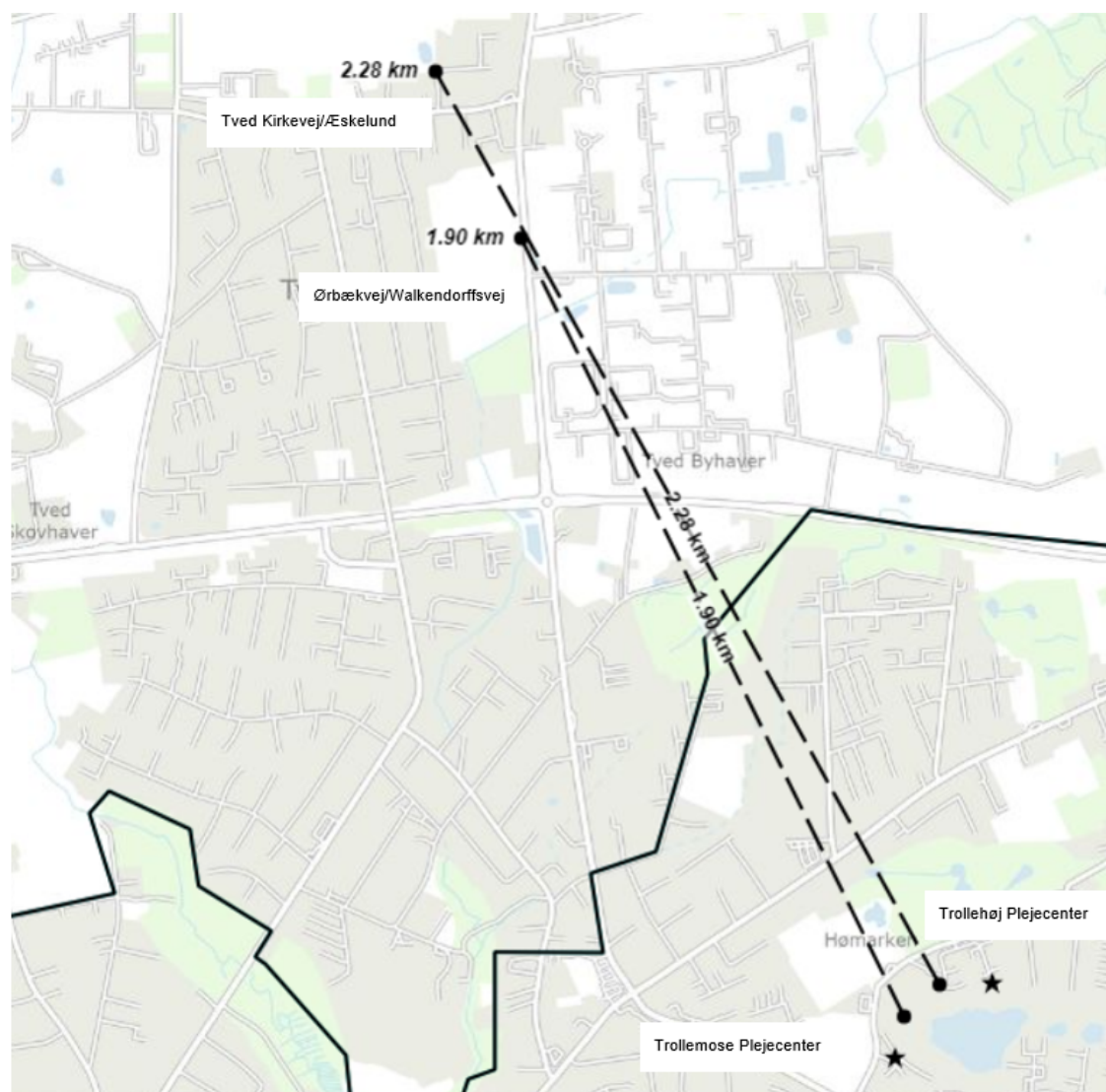
3. Afstande til eksisterende plejecentre

I de følgende to kort angives afstande fra de nærmeste, eksisterende plejecentre til de mulige placeringer for et nyt plejecenter.

Tankefuld/Rantzausminde



Ørbækvej/Walkendorffsvej og Tved Kirkvej/Æskelund



4. Demografi og dagtilbud

I forhold til eventuelt placering af dagtilbud i tilknytning til nyt plejecenter.

Børn og Unge modtager tre gange om året en børnetalsprognose, som viser antal børn som forventes at skulle tilbydes en dagpleje-, vuggestue eller børnehaveplads. Børnetalsprognosen tager udgangspunkt i den gældende befolkningsprognose for Svendborg Kommune og følger op på denne befolkningsprognose.

Sammenlignet med 2020 forventede befolkningsprognosen pr. 1. januar 2021 stigende børnetal for de 0-5-årige. Børn og Unge har pr. oktober 2021 modtaget to af de tre børnetalsprognoser i 2021, som begge opjusterer befolkningsprognosens forventninger til antal 0-5-årige, og derved forventer en endnu større stigning i børnetal for de 0-5-årige end forventet i befolkningsprognosen pr. 1. januar 2021. Som følge heraf er der i budgettet for 2022 og 2023 afsat 61 mio. kr. til at udbygge med vuggestue- og børnehavepladser i Svendborg by og på Thurø.

Den nye befolkningsprognose pr. 1. januar 2022 vil indregne forskydninger sket i 2021. Den næstkommende børnetalsprognose foreligger i løbet af december 2021 og den vil give de første pejlinger på det fremadrettede behov for dagtilbudspladser. Børnetalsprognosen vil blive politisk behandlet i januar 2022. Den langsigtede børnetalsprognose foreligger i maj 2022. Der er aktuelt et generelt stigende børnetal, hvorfor forvaltningen i Børn og Unge anbefaler at skabe muligheden for at indtænke dagtilbudspladser i tilknytning til etablering af et nyt plejecenter.

Placeringen i Tankefuld er mest hensigtsmæssig set i forhold til dagtilbudspladser i Svendborg By. Placering på adresserne i Rantzausminde og Tved er i mindre grad hensigtsmæssig, idet adresserne er placeret i udkanten af Svendborg by, som betyder, at børnehuset i mindre grad vil kunne dække efterspørgslen efter dagtilbudspladser i hele Svendborg by.